

Richtlinien des Sozialministeriums und des Kultusministeriums über die ärztliche Untersuchung nach § 4 des Kindertagesbetreuungsgesetzes und die ärztliche Impfberatung nach § 34 Absatz 10a des Infektionsschutzgesetzes

Vom 19. Januar 2018 – Az.: 5423.1/7 –

1 Allgemeines

- 1.1 Jedes Kind muss vor der Aufnahme in eine Kindertageseinrichtung einmalig ärztlich untersucht werden. Kindertageseinrichtungen sind gemäß § 1 Absatz 1 Satz 2 des Kindertagesbetreuungsgesetzes Kindergärten, Tageseinrichtungen mit altersgemischten Gruppen und Kinderkrippen.
- 1.2 Zweck der ärztlichen Untersuchung ist festzustellen, ob dem Besuch der Kindertageseinrichtung medizinische Bedenken entgegenstehen.
- 1.3 Die ärztliche Untersuchung soll sich insbesondere auf den Stand der körperlichen und psychischen Entwicklung, die Sinnesorgane und Auffälligkeiten des Verhaltens erstrecken. Ärztliche Untersuchungen in diesem Sinne sind auch die Früherkennungsuntersuchungen U3 bis U9 bis zur Vollendung des sechsten Lebensjahres (Kinder-Richtlinie in der Fassung vom 18. Juni 2015 – BAnz AT 18.08.2016 B1 –, zuletzt geändert am 18. Mai 2017 – BAnz AT 24.07.2017 B2 –) nach § 26 Absatz 2 in Verbindung mit § 25 Absatz 4 Satz 2 des Fünften Buches Sozialgesetzbuch:
- U3: vierte bis fünfte Lebenswoche,
 - U4: dritter bis vierter Lebensmonat,
 - U5: sechster bis siebter Lebensmonat,
 - U6: zehnter bis zwölfter Lebensmonat,
 - U7: 21. bis 24. Lebensmonat,
 - U7a: 34. bis 36. Lebensmonat,
 - U8: 46. bis 48. Lebensmonat,
 - U9: 60. bis 64. Lebensmonat.

- 1.4 Die ärztliche Untersuchung darf nicht länger als zwölf Monate vor der Aufnahme in die Kindertageseinrichtung durchgeführt worden sein.
- 1.5 Vor der Erstaufnahme eines Kindes in eine Kindertageseinrichtung hat zusätzlich eine ärztliche Impfberatung der Personensorgeberechtigten bezüglich eines vollständigen, altersgemäßen und nach den Empfehlungen der Ständigen Impfkommission ausreichenden Impfschutzes zu erfolgen.
- 1.6 Zweck der ärztlichen Impfberatung ist es, dem Impfschutz von Kindern in Kindertageseinrichtungen ein besonderes Augenmerk zu schenken und zu einem altersgemäßen Impfschutz beizutragen.
- 1.7 Die ärztliche Impfberatung hat zeitnah vor der Aufnahme in die Kindertageseinrichtung zu erfolgen.

2 Vorlage einer Bescheinigung über die ärztliche Untersuchung und die ärztliche Impfberatung

- 2.1 Bei der Aufnahme des Kindes in eine Kindertageseinrichtung haben die Personensorgeberechtigten dem Träger der Kindertageseinrichtung eine ärztliche Bescheinigung über das Ergebnis der ärztlichen Untersuchung und die durchgeführte Impfberatung auszuhändigen. Aus der Bescheinigung muss ersichtlich sein, ob gegen die Aufnahme in eine Kindertageseinrichtung medizinische Bedenken bestehen oder dass bei einer gesundheitlichen Beeinträchtigung des Kindes, sofern eine Entbindung von der ärztlichen Schweigepflicht durch die Personensorgeberechtigten vorliegt, die Voraussetzungen für die Aufnahme des Kindes in Kindertagesbetreuung mit Fachkräften der Kindertageseinrichtung geklärt werden. Die Bescheinigung muss darüber hinaus den Nachweis enthalten, dass eine Impfberatung bezüglich eines vollständigen, altersgemäßen und nach den Empfehlungen der Ständigen Impfkommission ausreichenden Impfschutzes erfolgt ist.
- 2.2 Für die ärztliche Bescheinigung über das Ergebnis der ärztlichen Untersuchung und die durchgeführte Impfberatung ist der Vordruck nach dem als Anlage beigefügten Muster zu verwenden.

3 Aufgaben des Trägers der Kindertageseinrichtung

- 3.1 Der Träger der Kindertageseinrichtung hat die Personensorgeberechtigten bei der Anmeldung darauf hinzuweisen, dass das Kind vor der Aufnahme in die Kindertageseinrichtung ärztlich untersucht werden muss sowie eine ärztliche Impfberatung stattfinden muss. Hierzu lässt er den Personensorgeberechtigten einen Vordruck der ärzt-

lichen Bescheinigung nach dem als Anlage beigefügten Muster zukommen und kontrolliert die Vorlage der ausgefüllten Bescheinigung durch die Personensorgeberechtigten.

- 3.2 Wenn der Nachweis über eine ärztliche Impfberatung nicht erbracht wurde, benachrichtigt die Leitung der Kindertageseinrichtung das Gesundheitsamt, in dessen Bezirk sich die Einrichtung befindet und übermittelt dem Gesundheitsamt personenbezogene Angaben. Das Gesundheitsamt kann die Personensorgeberechtigten zu einer Beratung laden.

4 Ergänzende Bestimmungen

- 4.1 Nehmen die pädagogischen Mitarbeiterinnen und -arbeiter der Einrichtung bei einem Kind deutlich erkennbare Entwicklungsverzögerungen oder -störungen wahr, empfehlen sie den Personensorgeberechtigten eine Vorstellung des Kindes bei einer Kinderärztin oder einem Kinderarzt oder einer Interdisziplinären Frühförderstelle beziehungsweise einer Sonderpädagogischen Beratungsstelle. Auskunft über geeignete Frühförder- beziehungsweise Beratungsstellen im Stadt- oder Landkreis gibt das zuständige Gesundheitsamt, die regionale Arbeitsstelle Frühförderung der unteren Schulaufsichtsbehörde oder die Überregionale Arbeitsstelle Frühförderung im Regierungspräsidium Stuttgart. Nach Einwilligung der Personensorgeberechtigten kann die Kindertageseinrichtung den Kontakt zur Interdisziplinären Frühförderstelle beziehungsweise Sonderpädagogischen Beratungsstelle auch direkt herstellen.
- 4.2 Bei Personen, die an bestimmten übertragbaren Krankheiten erkrankt oder dessen verdächtig sind oder die verlaust sind, sind die Vorschriften des Infektionsschutzgesetzes (IfSG) zu beachten.
- 4.3 Wird der Nachweis über die ärztliche Impfberatung nicht erbracht, kann dies nach § 73 Absatz 1a Nummer 17a IfSG mit einer Geldbuße von bis zu 2 500 Euro durch die Ortspolizeibehörde geahndet werden.
- 5 Die Regelungen zur ärztlichen Untersuchung gelten für die Aufnahme eines Kindes in Kindertagespflege entsprechend.

6 Inkrafttreten

Diese Verwaltungsvorschrift tritt am Tag nach ihrer Veröffentlichung in Kraft und am 30. Juni 2024 außer Kraft. Mit Inkrafttreten dieser Verwaltungsvorschrift treten die Richtlinien des Kultusministeriums und des Ministeriums für Arbeit und Soziales über

die ärztliche Untersuchung nach § 4 des Kindertagesbetreuungsgesetzes vom 28. September 2009 (GABI. S. 261, K. u. U. S. 202) außer Kraft.

Bescheinigung über die ärztliche Untersuchung und die ärztliche Impfberatung

nach den Richtlinien des Sozialministeriums und des Kultusministeriums
über die ärztliche Untersuchung nach § 4 des Kindertagesbetreuungsgesetzes und die
ärztliche Impfberatung nach § 34 Absatz 10a des Infektionsschutzgesetzes

Das Kind
Name, Vorname
Geburtsdatum
Anschrift

wurde am _____
von mir auf Grund von § 4 des Kindertagesbetreuungsgesetzes und der oben genannten
Richtlinien über die ärztliche Untersuchung und Impfberatung ärztlich untersucht.

Gegen die Aufnahme des Kindes in einer Kindertageseinrichtung oder in Kinder-
tagespflege bestehen, soweit sich nach der Durchführung der gesetzlichen
Früherkennungsuntersuchung U ____ erkennen lässt,

- keine medizinischen Bedenken.
- medizinische Bedenken.
- Das Kind ist gesundheitlich beeinträchtigt. Die Voraussetzungen für die Aufnahme
des Kindes in einer Kindertageseinrichtung oder in Kindertagespflege werden mit den
Personensorgeberechtigten und Fachkräften der Kindertageseinrichtung oder der
Tagespflegeperson geklärt, sofern die Entbindung von der ärztlichen Schweigepflicht
durch die Personensorgeberechtigten vorliegt.

Das Untersuchungsergebnis ist den Personensorgeberechtigten mitgeteilt worden.

- Die ärztliche Impfberatung nach § 34 Absatz 10a des Infektionsschutzgesetzes in
Verbindung mit den oben genannten Richtlinien über die ärztliche Untersuchung und
Impfberatung in Bezug auf einen vollständigen, altersgemäßen und nach den Emp-
fehlungen der Ständigen Impfkommision ausreichenden Impfschutz des Kindes
wurde von mir zuletzt am _____ beziehungsweise im Rahmen der U ____ durch-
geführt. *)

Ort, Datum _____

Unterschrift der Ärztin/des Arztes

Stempel der Ärztin/des Arztes

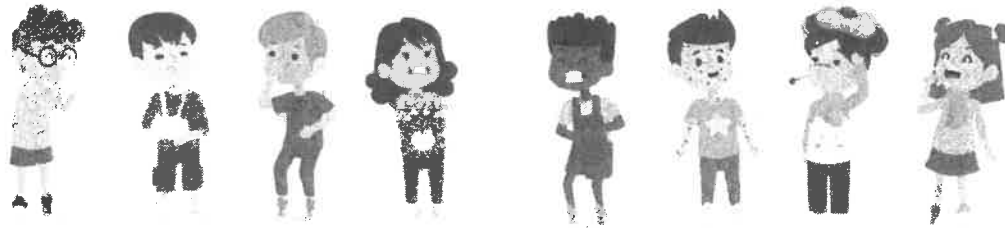
*) Diese Erklärung ist nicht erforderlich vor Aufnahme in die Kindertagespflege

Hausregeln für kranke Kinder in den Bempflinger Kindergärten und Krippen

Liebe Eltern,

gemeinsam mit Ihnen wollen wir alle Kinder und auch die Kita-Teams vor Krankheiten schützen, damit wir für die gesunden Kindern eine verlässliche und sichere Betreuung in unseren Häusern gewährleisten können. Wir bitten Sie als Eltern, mit Krankheiten Ihres Kindes sensibel umzugehen. Nicht nur im Interesse des eigenen Kindes, sondern auch allen anderen Eltern gegenüber, damit Sie Ihre Kinder vertrauensvoll in den Kindergarten oder in die Krippe bringen können.

Unsere Fachkräfte haben die Pflicht zu entscheiden, wann ein Kind die elterliche Fürsorge benötigt und werden Ihnen bei vorliegenden Symptomen Ihr Kind sofort wieder mitgeben oder Sie ggf. anrufen, um Ihr Kind abzuholen. Wir bitten um Verständnis, dass Ihre beruflichen oder privaten Herausforderungen in solchen Fällen hinter den gesetzlichen Pflichten (Fürsorgepflicht, Kindeswohl, Infektionsschutzgesetz) stehen.



Bei den folgenden Symptomen darf Ihr Kind **nicht** in die Kita:

Kinderkrankheiten & andere Krankheiten

bei Anzeichen von Masern, Mumps, Röteln, Keuchhusten, Scharlach, Streptokokken, Windpocken, etc.

Fieber

aktuell oder in den letzten 24 Stunden Fieber von über 38 °C.

Erst nachdem Ihr Kind 24 Stunden fieberfrei ist, kann es die Einrichtung wieder besuchen.

Magen-Darm-Probleme

bei Übelkeit, Erbrechen und Durchfall.

Erst nachdem Ihr Kind 48 Stunden symptomfrei ist, kann es die Einrichtung wieder besuchen.

Akute Symptome

wie ein schlechter Gesundheitszustand, erschöpfender Husten und/oder eitrigem Schnupfen mit gelblich/grünlich gefärbtem Sekret

Hautausschlag

insbesondere an Händen und Füßen, sowie Bläschen am/im Mund („Hand-Mund-Fuß-Krankheit“), ansteckende Hautkrankheiten wie z.B. Krätze, Borkenflechte, etc.

Rote Augen

rote, eitrig entzündete Augen und verstärkter Tränenfluss

Kopfläuse

akuter Kopflausbefall

Wir wünschen gute Besserung!